

**Программа для ЭВМ
«ДРОНЛОК.ПО.НС/С»**

**Документация, содержащая информацию,
необходимую для эксплуатации экземпляра
программного обеспечения**

На 5 листах

АННОТАЦИЯ

В документе представлен порядок действий для проверки основного функционала программы.

Для предварительной настройки системного окружения и установки программы необходимо выполнить инструкцию по установке программы (подробнее - <https://dronelock.ru>).

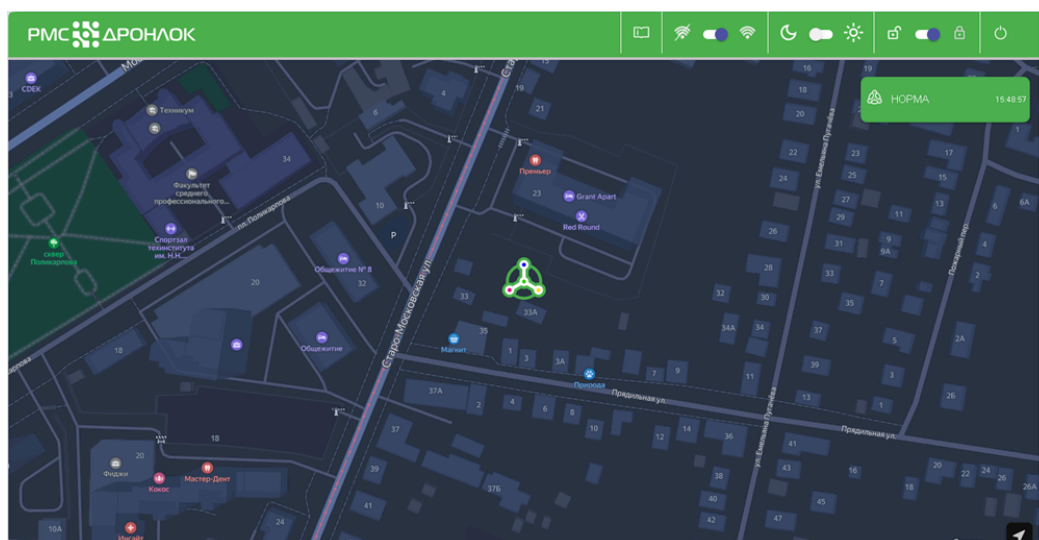
Для ознакомительных целей экземпляр программы в составе акустического комплекса “ДРОНЛОК” развернут на сервере ООО “РМС-Алгоритм”. Доступ осуществляется с помощью ПО Anydesk по предварительной договоренности.

Контрольный пример работы программы.

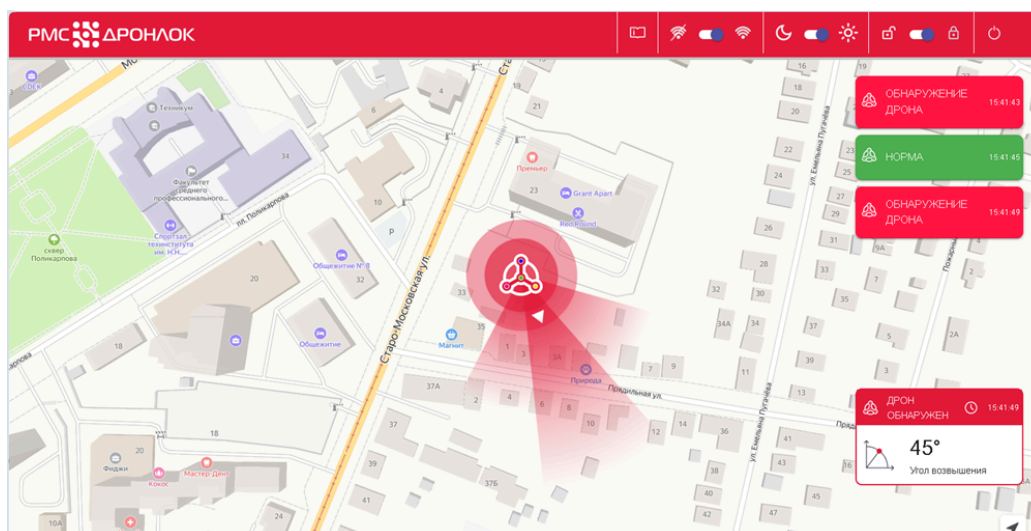
1. Подключиться с помощью web-браузера к установленной программе в соответствии с Руководством по установке:


http://<ip address>:3000

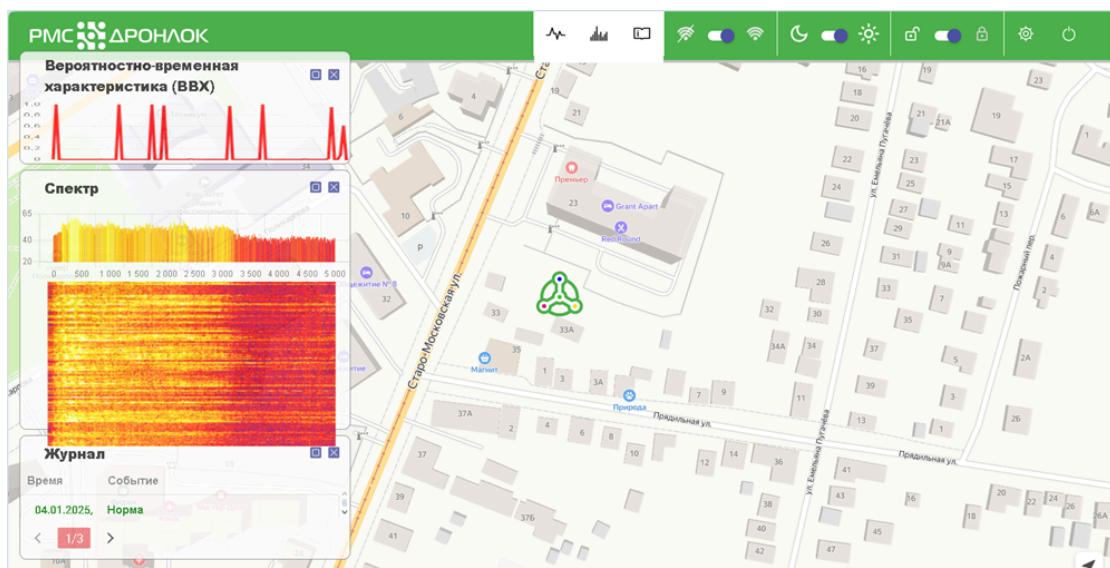
В результате откроется окно интерфейса оператора (тёмная тема):



Если комплекс обнаружил дрон, внешний вид окна оператора будет следующий:



2. Войти в режим Специалиста (), пароль по умолчанию - “1234”.
Основной экран Специалиста с включенными окнами
Вероятностно-временной характеристики (VBX), Спектра и Журнала:



3. Откорректировать настройки ().

The screenshot shows the 'Настройки' (Settings) screen. It is divided into two main sections: 'Обнаружение' (Detection) and 'Карта' (Map). The 'Обнаружение' section includes settings for 'Файл нейросети' (Neural network file) with a 'Текущий файл: 2025-01-04T08:09:45.430Z' and a 'Запись звука в файл (.pcm)' (Record sound to file) toggle. Below these are three input fields for 'Число отсчётов для принятия одного решения' (Number of samples for one decision) set to 16000, 'Число отдельных оценок (дрон)' (Number of individual evaluations (drone)) set to 2, and 'Число отдельных оценок (не дрон)' (Number of individual evaluations (not drone)) set to 2. The 'Карта' section includes a 'Схема' (Scheme) and 'ГИС' (GIS) toggle, and a 'Файл (схема местности)' (File (terrain map)) field. At the bottom right are 'ОТМЕНА' (Cancel) and 'ПРИМЕНИТЬ' (Apply) buttons.

При сохранении измененных настроек перезапускается процесс обработки, поэтому происходит кратковременная потеря связи между интерфейсом и источником данных.